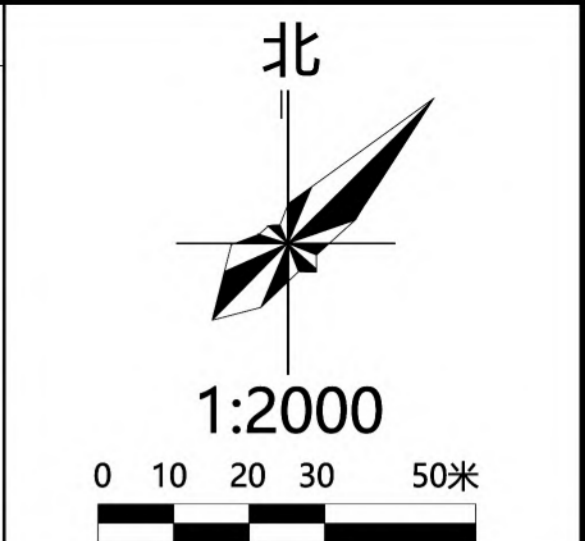
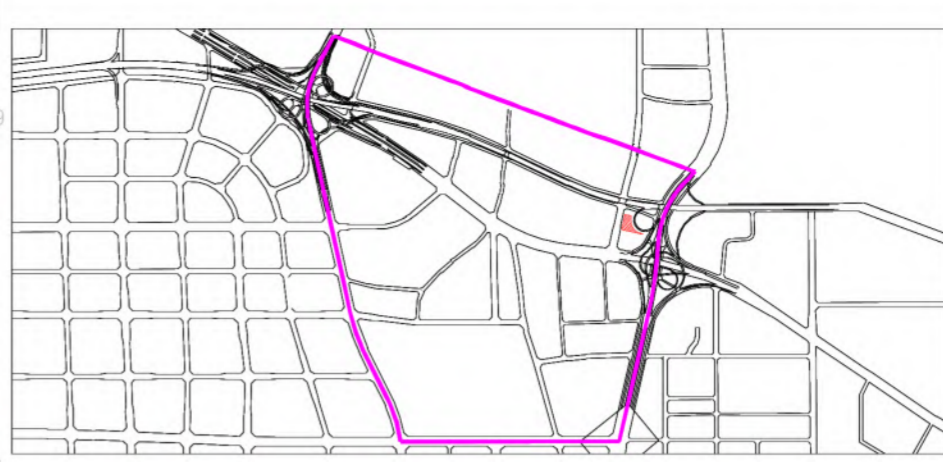


XXFD-SQ04-36-02地块在沣东新城XXFD-SQ04管理单元的位置



- | | |
|--------------|-------------|
| 规划净用地范围线 | ≤24米建筑控制线 |
| 道路红线 | 24-50米建筑控制线 |
| 道路中线 | >50米建筑控制线 |
| 城市绿带 | 公共厕所 |
| 尺寸标注 (单位: 米) | |
| 地块控制点坐标 | |
| 建议机动车出入口方位 | |
| 机动车禁止开口路段 | |

地块指标控制表	
规划净用地性质	商务用地 (B2)
建筑使用性质	商务办公建筑
可兼容建筑类别	商业、娱乐、公共服务设施建筑
规划净用地面积	6173平方米 (约9.26亩)
容积率	大于等于6.0, 小于等于6.5
建筑控制规模	地上建筑面积小于等于40125平方米
建筑功能比例	非商务办公功能的建筑面积不应该超过用地内地上总建筑面积的20%
建筑密度	小于等于50.0%
建筑控制高度	塔楼高度控制区间80-100米, 裙房高度控制区间12-16米
绿地率	大于等于25.0%
建议机动车出入口方位	西
停车泊位	按照《西安市建设项目停车位配建标准》(市政办函[2018]252号)执行
地下空间	进行地下多层开发, 且不少于地下2层

建筑退线控制表				
建筑高度	东侧	南侧	西侧	北侧
≤24米	5.0米	6.5米	5.0米	6.5米
24-50米	8.0米	10.0米	8.0米	10.0米
>50米	10.0米	10.0米	10.0米	14.0米

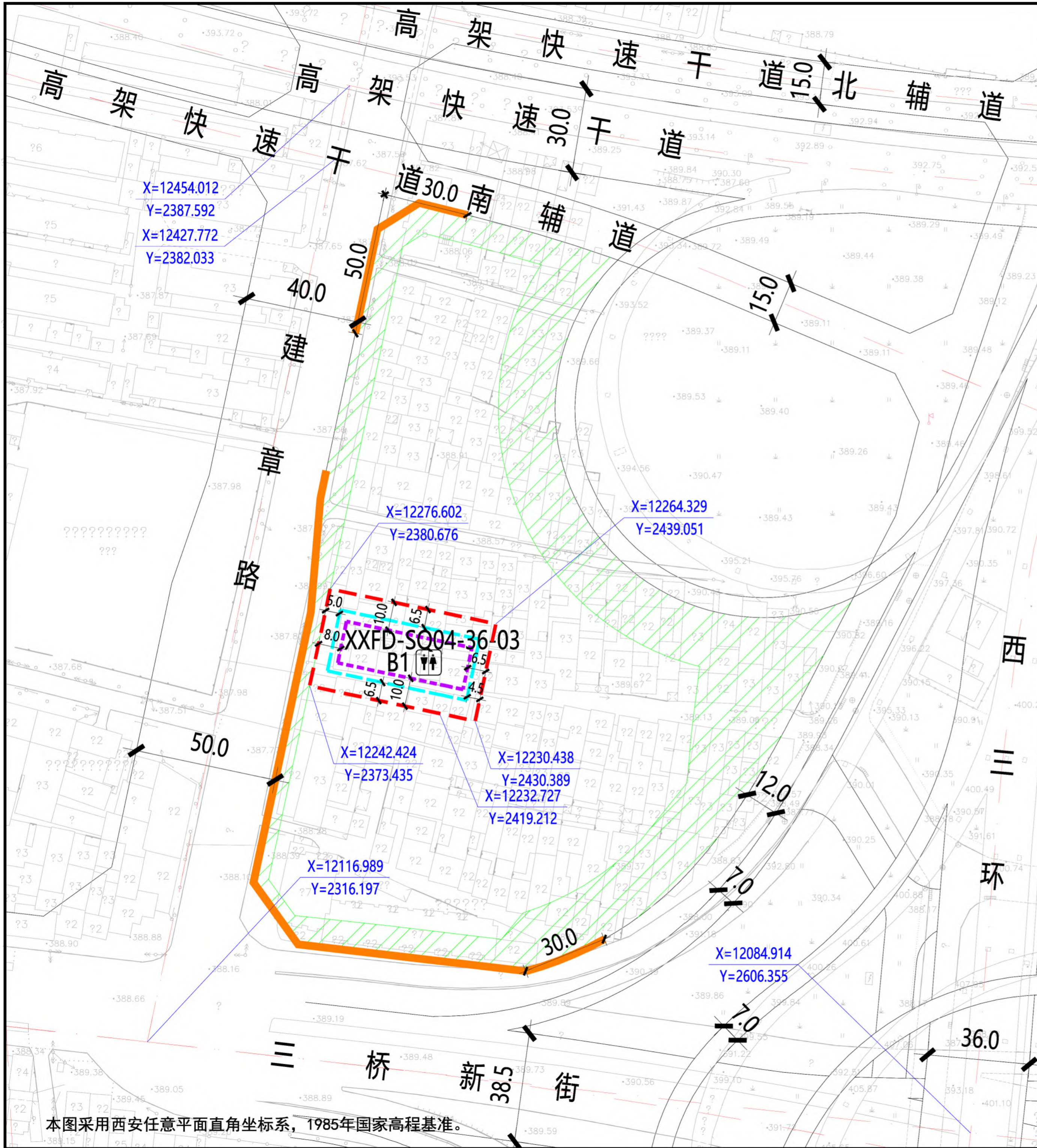
说明:

- XXFD-SQ04-36-02地块位于西咸新区沣东新城三桥片区, 具体位置为建章路以东、高架快速干道南辅道以南、西三环以西、三桥新街以北。规划净用地面积为6173平方米(约9.26亩)。
- 配套设施: 配建公共厕所1处, 建筑面积不小于75平方米, 须同步建设亲子卫生间、哺乳室、第三卫生间等配套设施, 沿街设置出入口, 并对外24小时免费开放。
- 建筑退让: 按照《西安市城乡规划管理技术规定》执行。
- 停车泊位: 按照《西安市建设项目停车位配建标准》(市政办函[2018]252号)执行。停车位须30%预留充电设施建设安装条件, 其中的30%应完成设置充电桩, 处于可使用状态。
- 地下空间: 按照《西安市人民政府办公厅关于印发进一步加强西安市城市地下空间规划建设管理工作的实施意见的通知》(市政办发[2018]2号)标准执行, 应进行地下多层建设, 且不少于地下2层。

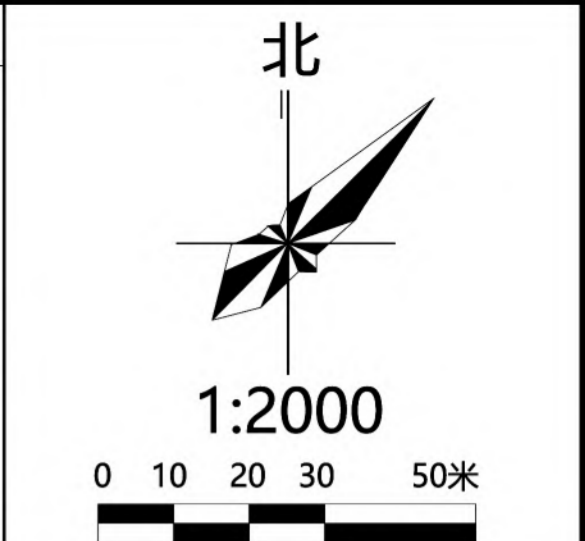
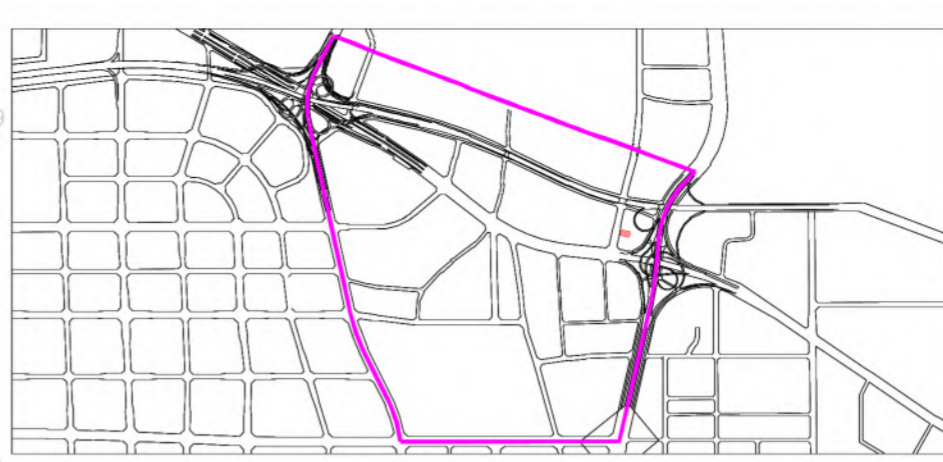
配套设施控制表			
公共	设施名称	用地面积	建筑面积
服务	公共厕所	—	≥75平方米

本图采用西安任意平面直角坐标系, 1985年国家高程基准。

陕西省西咸新区控制性详细规划



XXFD-SQ04-36-03地块在沣东新城XXFD-SQ04管理单元的位置



- 规划净用地范围线
- 24-50米建筑控制线
- 道路红线
- 公共厕所
- 道路中线
- 城市绿带
- 5.0 尺寸标注 (单位: 米)
- 地块控制点坐标
- 机动车禁止开口路段
- ≤ 24 米建筑控制线

地块指标控制表

规划净用地性质	商业用地 (B1)
建筑使用性质	商业建筑
可兼容建筑类别	公共服务、商务办公建筑
规划净用地面积	2087平方米 (约3.13亩)
容积率	大于等于2.7, 小于等于3.2
建筑控制规模	地上建筑面积小于等于6678平方米
建筑功能比例	非商业的建筑面积不应该超过用地内地上总建筑面积的20%
建筑密度	小于等于50.0%
建筑控制高度	小于等于30.0米
绿地率	大于等于25.0%
建议机动车出入口方位	具体开口以总平面审查为准
停车泊位	按照《西安市建设项目停车位配建标准》(市政办函[2018]252号)执行
地下空间	进行地下多层开发, 且不少于地下2层

配套设施控制表

公共 服务 设施	设施名称	用地面积	建筑面积
	公共厕所	—	≥ 75 平方米

建筑退线控制表

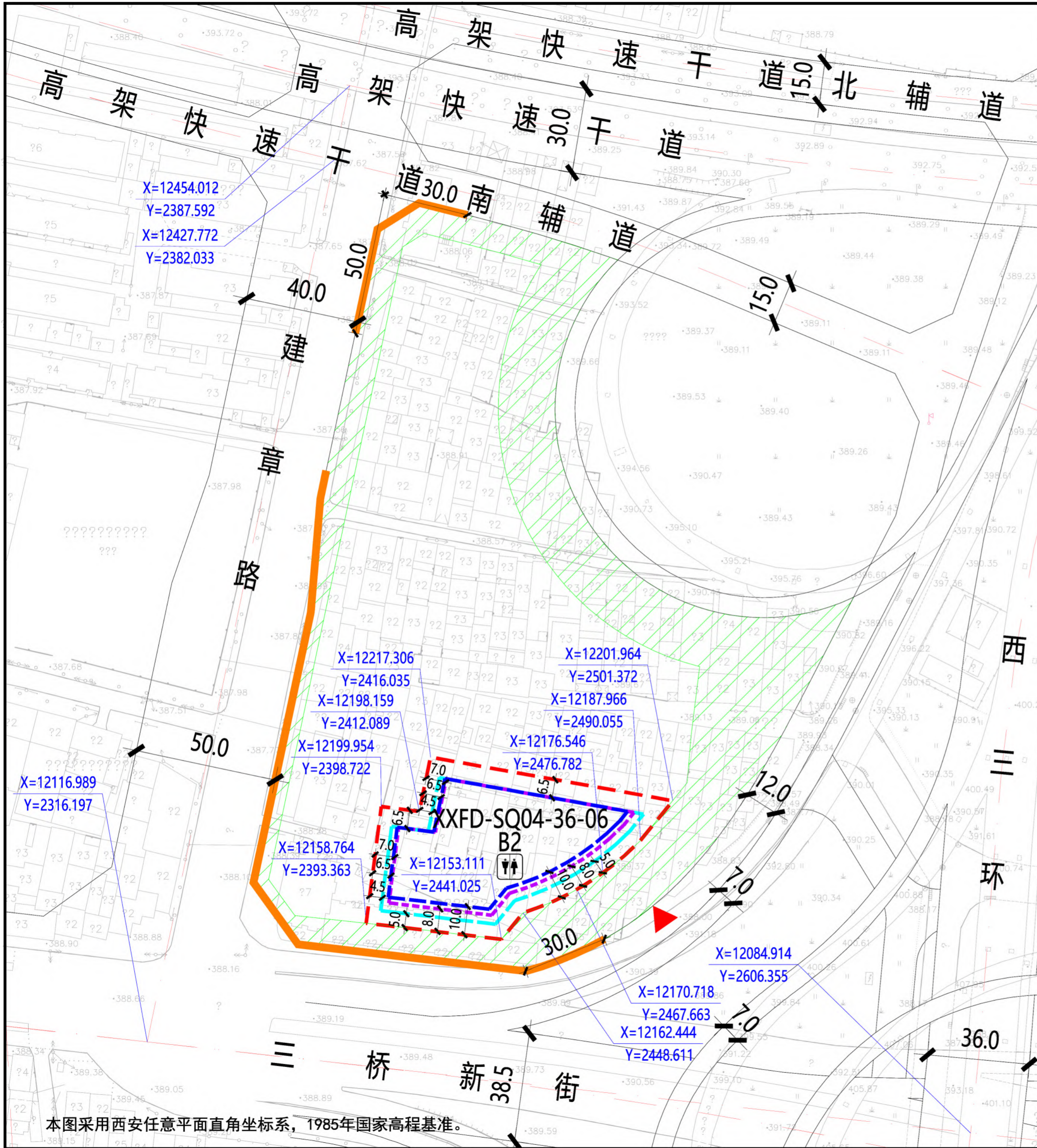
建筑高度	东侧	南侧	西侧	北侧
≤ 24 米	4.5米	6.5米	5.0米	6.5米
24-50米	6.5米	10.0米	8.0米	10.0米

说明:

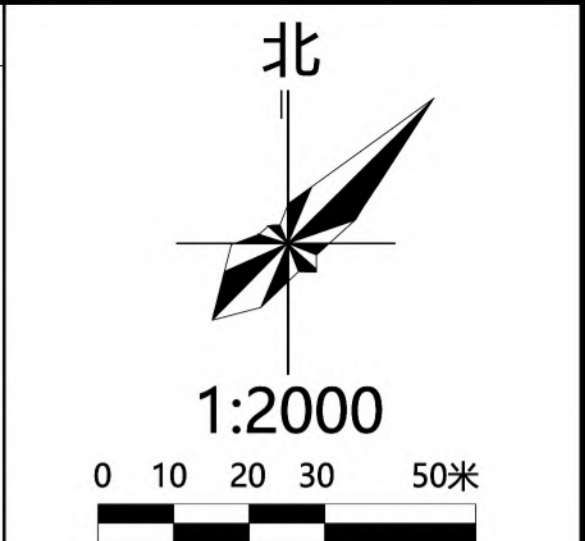
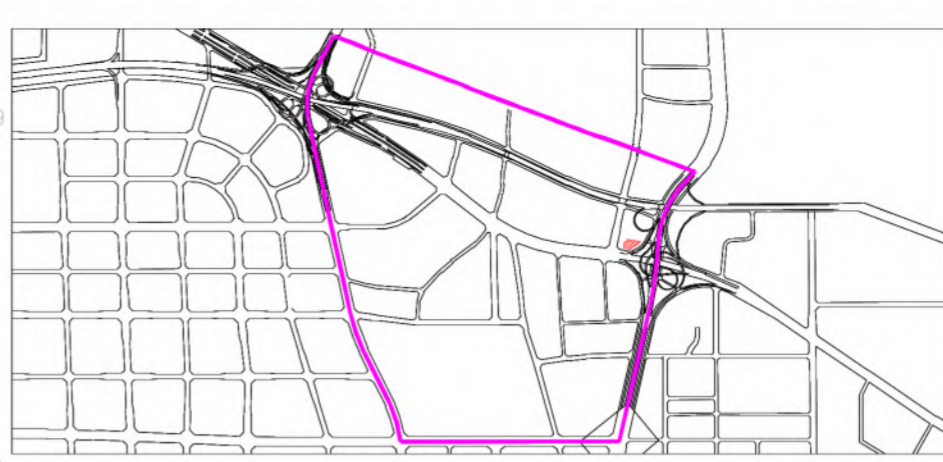
- XXFD-SQ04-36-03地块位于西咸新区沣东新城三桥片区, 具体位置为建章路以东、高架快速干道南辅道以南、西三环以西、三桥新街以北。规划净用地面积为2087平方米(约3.13亩)。
- 配套设施: 配建公共厕所1处, 建筑面积不小于75平方米, 须同步建设亲子卫生间、哺乳室、第三卫生间等配套设施, 沿街设置出入口, 并对外24小时免费开放。
- 建筑退让: 按照《西安市城乡规划管理技术规定》执行。
- 停车泊位: 按照《西安市建设项目停车位配建标准》(市政办函[2018]252号)执行。停车位须30%预留充电设施建设安装条件, 其中的30%应完成设置充电桩, 处于可使用状态。
- 地下空间: 按照《西安市人民政府办公厅关于印发进一步加强西安市城市地下空间规划建设管理工作的实施意见的通知》(市政办发〔2018〕2号)标准执行, 应进行地下多层建设, 且不少于地下2层。

本图采用西安任意平面直角坐标系, 1985年国家高程基准。

陕西省西咸新区控制性详细规划



XXFD-SQ04-36-06地块在沣东新城XXFD-SQ04管理单元的位置



- | | | | |
|---------------------------|--------------|-----------|-------------|
| — — — — — | 规划净用地范围线 | — — — — — | ≤24米建筑控制线 |
| — — — — — | 道路红线 | — — — — — | 24-50米建筑控制线 |
| — — — — — | 道路中线 | — — — — — | > 50米建筑控制线 |
| ▨ | 城市绿带 | □ | 公共厕所 |
| 5.0 | 尺寸标注 (单位: 米) | | |
| X=12454.012
Y=2387.592 | 地块控制点坐标 | | |
| ▲ | 建议机动车出入口方位 | | |
| — — — — — | 机动车禁止开口路段 | | |

地块指标控制表

规划净用地性质	商务用地 (B2)
建筑使用性质	商务办公建筑
可兼容建筑类别	商业、娱乐、公共服务设施建筑
规划净用地面积	4328平方米 (约6.49亩)
容积率	大于等于5.0, 小于等于5.5
建筑控制规模	地上建筑面积小于等于23804平方米
建筑功能比例	非商务办公功能的建筑面积不应该超过用地内地上总建筑面积的25%
建筑密度	小于等于50.0%
建筑控制高度	塔楼高度控制区间80-100米, 裙房高度控制区间12-16米
绿地率	大于等于25.0%
建议机动车出入口方位	东
停车泊位	按照《西安市建设项目停车位配建标准》(市政办函[2018]252号)执行
地下空间	进行地下多层开发, 且不少于地下2层

建筑退线控制表

建筑高度	东侧	南侧	西侧	北侧
≤24米	5.0米	5.0米	4.5米	6.5米
24-50米	8.0米	8.0米	6.5米	6.5米
> 50米	10.0米	10.0米	7.0米	6.5米

说明:

- XXFD-SQ04-36-06地块位于西咸新区沣东新城三桥片区, 具体位置为建章路以东、高架快速干道南辅道以南、西三环以西、三桥新街以北。规划净用地面积为4328平方米(约6.49亩)。
- 配套设施: 配建公共厕所1处, 建筑面积不小于75平方米, 须同步建设亲子卫生间、哺乳室、第三卫生间等配套设施, 沿街设置出入口, 并对外24小时免费开放。
- 建筑退让: 按照《西安市城乡规划管理技术规定》执行。
- 停车泊位: 按照《西安市建设项目停车位配建标准》(市政办函[2018]252号)执行。停车位须30%预留充电设施建设安装条件, 其中的30%应完成设置充电桩, 处于可使用状态。
- 地下空间: 按照《西安市人民政府办公厅关于印发进一步加强西安市城市地下空间规划建设管理工作的实施意见的通知》(市政办发[2018]2号)标准执行, 应进行地下多层建设, 且不少于地下2层。

配套设施控制表

公共	设施名称	用地面积	建筑面积
服务	公共厕所	—	≥75平方米

本图采用西安任意平面直角坐标系, 1985年国家高程基准。

陕西省西咸新区控制性详细规划